

CROLL S / CROLL L

CE 0082

EAC TPTC019/2011

NFPA

UIAA

Ventral rope clamp
Bloqueur ventral



	CROLL S	CROLL L
EN 567: 2013	8 $\leq \varnothing \leq 11\text{ mm}$	8 $\leq \varnothing \leq 13\text{ mm}$
EN 12841: 2006	10 $\leq \varnothing \leq 11\text{ mm}$	10 $\leq \varnothing \leq 13\text{ mm}$

WARNING / ATTENTION

Activities involving the use of this equipment are inherently dangerous. You are responsible for your own actions and decisions.

Before using this equipment, you must:

- Read and understand all Instructions for Use.
- Get specific training in its proper use.
- Become acquainted with its capabilities and limitations.
- Understand and accept the risks involved.



FAILURE TO HEED ANY OF THESE WARNINGS MAY RESULT IN SEVERE INJURY OR DEATH.

Les activités impliquant l'utilisation de cet équipement sont par nature dangereuses. Vous êtes responsable de vos actes, de vos décisions et de votre sécurité.

Avant d'utiliser cet équipement, vous devez :

- Lire et comprendre toutes les instructions d'utilisation.
- Vous former spécifiquement à l'utilisation de cet équipement.
- Vous familiariser avec votre équipement, apprendre à connaître ses performances et ses limites.
- Comprendre et accepter les risques induits.



LE NON-RESPECT D'UN SEUL DE CES AVERTISSEMENTS PEUT ÊTRE LA CAUSE DE BLESSURES GRAVES OU MORTELLES.

PETZL.COM

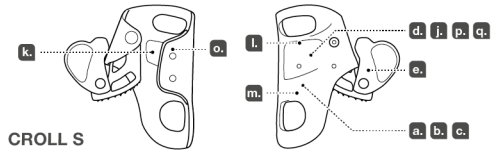
Latest version / Dernière version Other languages / Autres langues Technical tips / Conseils techniques PPE checking / Fiche de contrôle EPI

Warning symbols / Panneaux d'alertes (1) (2) (3) (4)

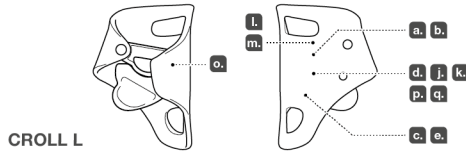
PETZL
F-38920 Crolles
Cidex 105A
PETZL.COM
ISO 9001 © Petzl

Sustaining our Community
Au service de la Communauté
FONDATION-PETZL.ORG

Traceability and markings /
Traçabilité et marquage



CROLL S



CROLL L

CE 0082
APAVE SUDEUROPE SAS
8 rue Jean-Jacques Vernazza
Z.A.C. Saumaly-Scion - CS 90193
13322 Marseille CEDEX 16 France
N°0082

Individual number / Numéro individuel
YY M 0000000 000
f. g. h. i.

NFPA CERTIFICATION FOR CERTIFICATION NFPA POUR CROLL S AND CROLL L

MEETS ASCENDER REQUIREMENTS OF
CONFORME AUX EXIGENCES POUR
POIGNEE-BLOQUEUR DE
NFPA 1983, STANDARD ON LIFE SAFETY ROPE AND
EQUIPMENT FOR EMERGENCY SERVICES,
2017 EDITION.



EMERGENCY SERVICES
ASCENDING DEVICE
IN ACCORDANCE
WITH NFPA 1983-2017
T (TECHNICAL USE)

Use only **TECHNICAL** or **GENERAL USE LIFE SAFETY ROPES**, (core + sheath) diameter between 10 mm and 11 mm.

This CROLL S has passed the manner of function test using the following rope: [STERLING HTP static P105, 3/8", 10mm] and [PETZL AXIS, 11mm]

Use only **TECHNICAL** or **GENERAL USE LIFE SAFETY ROPES**, (core + sheath) diameter between 10 mm and 13 mm.

This CROLL L has passed the manner of function test using the following rope: [STERLING HTP static P105, 3/8", 10mm] and [TEUFELBERGER FIBER ROPE KMIII 1/2", 13mm]

Utilisez uniquement des **TECHNICAL** ou **GENERAL USE LIFE SAFETY ROPES**, de diamètre (âme + gaine) compris entre 10 mm et 11 mm.

Ce CROLL S a passé les tests de fonctionnement avec les cordes suivantes : STERLING HTP static P105, 3/8", 10mm] et [PETZL AXIS, 11mm]

Utilisez uniquement des **TECHNICAL** ou **GENERAL USE LIFE SAFETY ROPES**, de diamètre (âme + gaine) compris entre 10 mm et 13 mm.

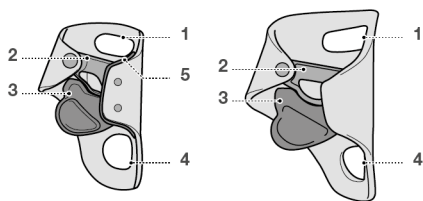
Ce CROLL L a passé les tests de fonctionnement avec les cordes suivantes : [STERLING HTP static P105, 3/8", 10mm] et [TEUFELBERGER FIBER ROPE KMIII 1/2", 13mm]

After removing the notice from the equipment, make a copy of it and keep the original as part of a permanent record that includes the usage and inspection history for the equipment. Keep the copy of the notice with the equipment and refer to it before and after each use. Additional information regarding auxiliary equipment can be found in NFPA 1500, Standard on Fire Department Occupational Safety and Health Program, and NFPA 1983, Standard on Fire Service Life Safety Rope and System Components.

Après avoir détaché la notice du produit, faites en une copie et gardez l'original dans un dossier qui compile l'historique de vie du produit et les vérifications EPI réalisées. Gardez une copie de la notice avec le produit et consultez-la avant et après chaque utilisation. Des informations complémentaires sont disponibles dans les normes : NFPA1500, Standard on Fire Department Occupational Safety and Health Program, and NFPA 1983, Standard on Fire Service Life Safety Rope and System Components.

1. Field of application (text part)
 Champ d'application (partie texte)

2. Nomenclature



CROLL S

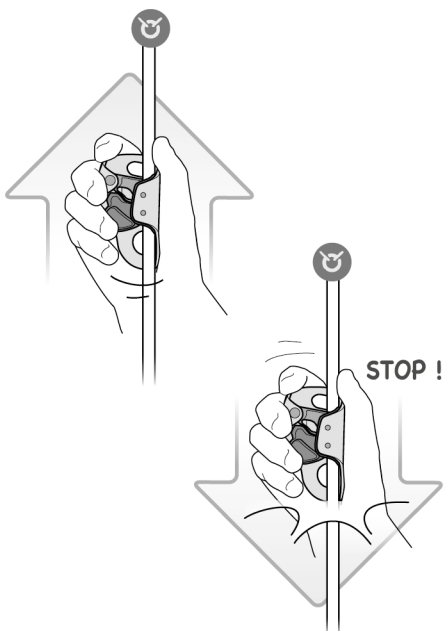
CROLL L

3. Inspection, points to verify
 Contrôle, points à vérifier

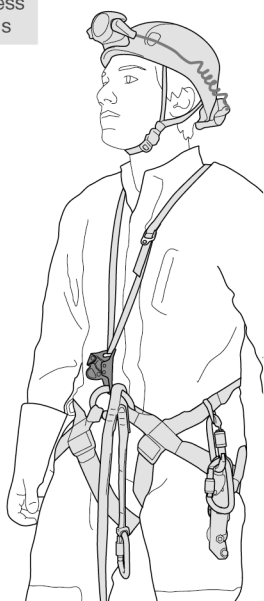
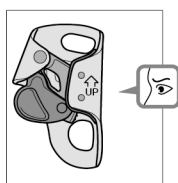


4. Compatibility (text part)
 Compatibilité (partie texte)

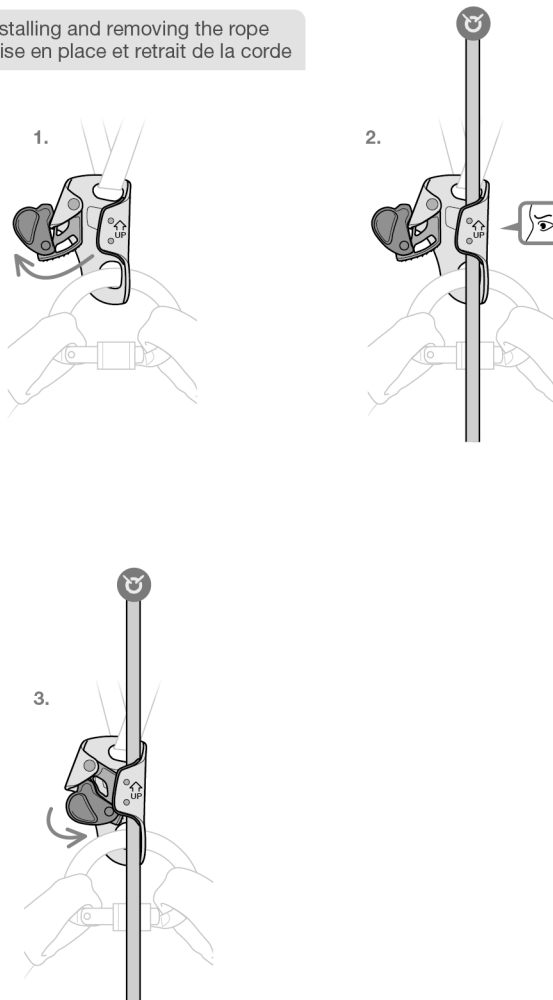
5. Function principle and test
 Principe et test de fonctionnement



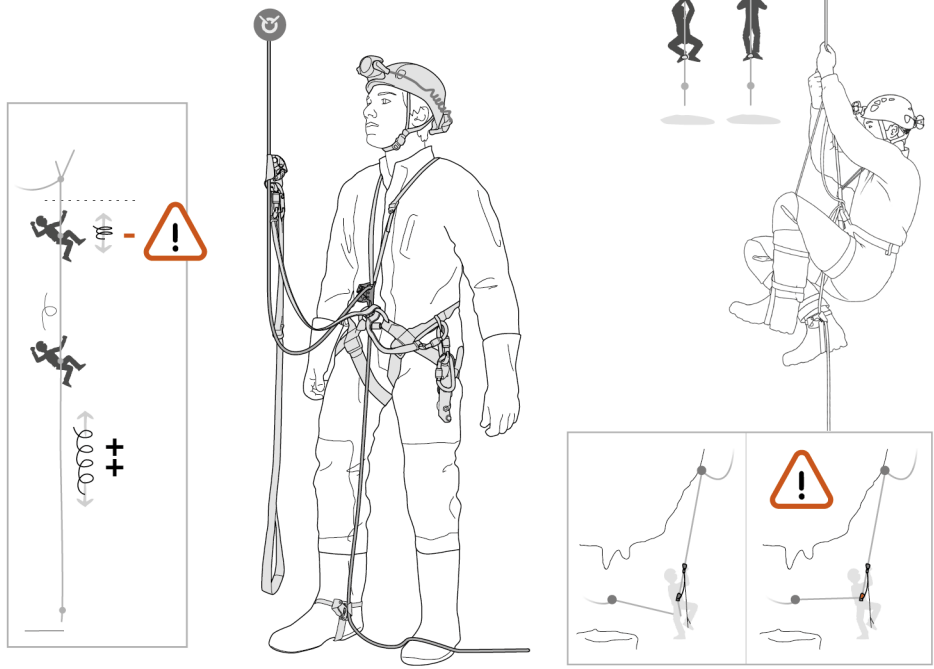
6. Installation on the harness
 Installation sur le harnais



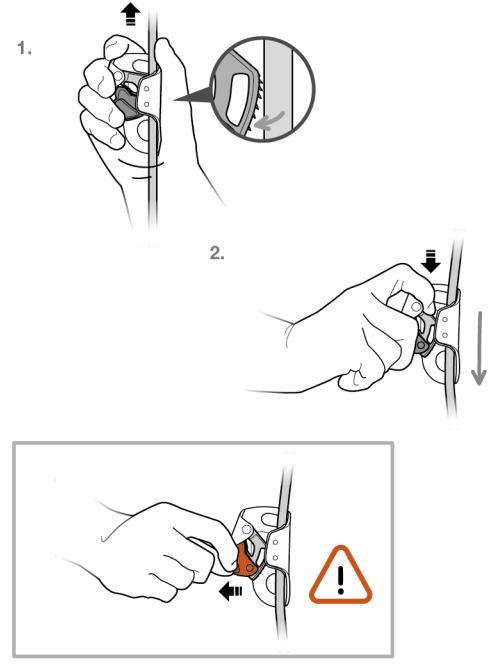
7. Installing and removing the rope
 Mise en place et retrait de la corde



8. Rope ascent
Remontée sur corde



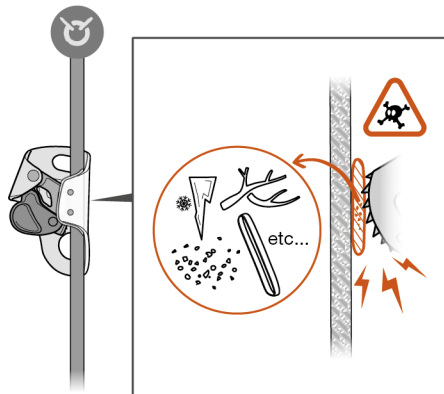
9. Short rope descent
Courte descente



10. EN 12841
EN 12841



Precautions for use
Précautions d'utilisation



11. Additional information
Informations complémentaires

A. Lifetime / Durée de vie

unlimited
illimitée

B. Acceptable T°
T° tolérées

+ 80°C / + 176°F
- 40°C / - 40°F

C. Precautions for use / Précautions d'usage



D. Cleaning / Nettoyage

+ 30°C maxi.
+ 86°F maxi.

E. Drying / Séchage

+ 30°C maxi.
+ 86°F maxi.

F. Storage - transport
Stockage - transport

+ 30°C / + 86°F
+ 10°C / + 50°F

G. Maintenance
Entretien



H. Modifications - Repairs
Modifications - Réparations



I. FAQ - Contact
Questions - Contact



Accessories
Accessoires

SECUR **TORSE**
C74 C26

These instructions explain how to correctly use your equipment. Only certain techniques and uses are described.

The warning symbols inform you of some potential dangers related to the use of your equipment, but it is impossible to describe them all. Check Petzl.com for updates and additional information.

You are responsible for heeding each warning and using your equipment correctly. Any misuse of this equipment will create additional dangers. Contact Petzl if you have any doubts or difficulty understanding these instructions.

1. Field of application

Personal protective equipment (PPE) used for fall protection.

Ventral rope clamp for ascending rope.

- Rope clamp for mountaineering and climbing (EN 567).

- Ascending device for the work rope (EN 12841: 2006 type B).

This product must not be pushed beyond its limits, nor be used for any purpose other than that for which it is designed.

Responsibility

WARNING

Activities involving the use of this equipment are inherently dangerous. You are responsible for your own actions, decisions and safety.

Before using this equipment, you must:

- Read and understand all Instructions for Use.
- Get specific training in its proper use.
- Become acquainted with its capabilities and limitations.
- Understand and accept the risks involved.

Failure to heed any of these warnings may result in severe injury or death.

This product must only be used by competent and responsible persons, or those placed under the direct and visual control of a competent and responsible person. You are responsible for your actions, your decisions and your safety and you assume the consequences of same. If you are not able, or not in a position to assume this responsibility, or if you do not fully understand the Instructions for Use, do not use this equipment.

2. Nomenclature

(1) Chest strap attachment hole, (2) Cam, (3) Safety catch, (4) Harness attachment hole, (5) Wear plate (CROLL S only).

Principal materials: aluminum alloy frame, stainless steel cam and wear plate.

3. Inspection, points to verify

Your safety is related to the integrity of your equipment.

Petzl recommends a detailed inspection by a competent person at least once every 12 months (depending on current regulations in your country, and your conditions of usage). Record the results on your PPE inspection form: type, model, manufacturer contact info, serial number or individual number, dates: manufacture, purchase, first use, next periodic inspection; problems, comments, inspector's name and signature.

Before each use

On the product, verify the absence of any cracks, deformation, marks, wear, corrosion...

Check the condition of the frame, the attachment holes, the cam and safety catch, the springs and the cam axle.

Check the mobility of the cam and the effectiveness of its spring.

Check that the teeth are not fouled.

WARNING: do not use this rope clamp if it has missing or worn-out teeth.

During use

It is important to regularly monitor the condition of the product and its connections to the other equipment in the system. Make sure that all items of equipment are correctly positioned with respect to each other.

BEWARE:

- of foreign objects that can impede the operation of the cam,
- of situations where the safety catch can snag and cause the cam to open.

4. Compatibility

Verify that this product is compatible with the other elements of the system in your application (compatible = good functional interaction).

Equipment used with your CROLL must meet current standards in your country (e.g. EN 12275 carabiners).

Connectors

Verify connector/rope clamp compatibility (installation, correct functioning and assessment of the potential for poor positioning).

5. Function principle and test

It slides along the rope in one direction and locks in the other direction.

The cam's teeth initiate a clamping action that locks the rope by pinching it between the cam and the frame. The slot in the cam allows mud to be evacuated.

6. Installation on the harness

Attach the device to the harness by passing a quick link or an OMNI through the connection hole.

Connect the chest strap to the upper hole, so that the device is held in a vertical position against the chest.

The CROLL is only to be used when it is connected directly to the harness, without a lanyard.

Close the CROLL's cam when not in use, as equipment or other objects can jam in the rope channel if left open.

7. Installing and removing the rope

Observe the Up/Down indicator.

To remove the rope

Move the device up the rope while opening the safety catch to disengage the cam.

8. Ascending the rope

Use the CROLL with another rope clamp (e.g. BASIC) and a foot loop. Always attach yourself to the second rope clamp with an appropriate lanyard.

Angled traverse situation

Starting on an angled rope: put a leg over the rope to align it with the CROLL's rope channel.

9. Short descent

Slide the device slightly up the rope and simultaneously push the cam with your index finger. Do not manipulate the safety catch because there is a risk of accidentally opening the cam.

10. EN 12841 type B - additional information

The CROLL must be used with a type A backup device on a second (safety) rope.

- The CROLL is not suitable for use in a fall arrest system.

- To meet the requirements of the EN 12841: 2006 type B standard, use 891 type A low stretch kernmantel ropes: 10-11 mm diameter with CROLL S and 10-13 mm with CROLL L.

(Note: certification testing was performed using Petzl CLUB 10 mm, Petzl AXIS 11 mm and Teufelberger KM3 13 mm ropes.)

- Use a connector that has a maximum total length of 15 cm (connector that attaches the CROLL to the harness attachment point).

- Do not allow slack in the rope between the rope adjustment device and the anchor, in order to reduce the risk of a fall.

When your body weight is on the work rope, make sure that the safety rope is not loaded.

A dynamic overload can damage the safety rope.

Nominal maximum load: 140 kg.

11. Additional information

This product meets the requirements of Regulation (EU) 2016/425 on personal protective equipment. The EU declaration of conformity is available at Petzl.com.

- You must have a rescue plan and the means to rapidly implement it in case of difficulties encountered while using this equipment.

- The anchor point for the system should preferably be located above the user's position and should meet the requirements of the EN 795 standard (12 kN minimum strength).

- In a fall arrest system, it is essential to check the required clearance below the user before each use, in order to avoid hitting the ground or an obstacle in case of a fall.

- Make sure that the anchor point is correctly positioned, in order to limit the risk and the length of a fall.

- A fall arrest harness is the only device allowable for supporting the body in a fall arrest system.

- When using multiple items of equipment, a dangerous situation can arise in which the safety function of an item of equipment can be affected by the safety function of another item of equipment.

- WARNING - DANGER: take care that your products do not rub against abrasive or sharp surfaces.

- Users must be medically fit for activities at height. WARNING: inert suspension in a harness can result in serious injury or death.

- The Instructions for Use for each item of equipment used in conjunction with this product must be followed.

- The Instructions for Use must be provided to the user of this equipment, in the language of the country where the equipment is used.

- Make sure the markings on the product are legible.

When to retire your equipment:

WARNING: an exceptional event can lead you to retire a product after only one use, depending on the type and intensity of usage and the environment of usage (harsh environments, marine environments, sharp edges, extreme temperatures, chemicals...).

A product must be retired when:

- It has been subjected to a major fall (or load).
- It fails to pass inspection. You have any doubt as to its reliability.
- You do not know its full usage history.
- When it becomes obsolete due to changes in legislation, standards, technique or incompatibility with other equipment...

Destroy these products to prevent further use.

Icons:

A. Unlimited lifetime - B. Acceptable temperatures - C. Usage precautions - D. Cleaning - E. Drying - F. Storage/transport - G. Maintenance - H.

Modifications/repairs (prohibited outside of Petzl facilities, except replacement parts) - **I. Questions/contact**

3-year guarantee

Against any material or manufacturing defect. Exclusions: normal wear and tear, oxidation, modifications or alterations, incorrect storage, poor maintenance, negligence, uses for which this product is not designed.

Warning symbols

1. Situation presenting an imminent risk of serious injury or death. 2. Exposure to a potential risk of accident or injury. 3. Important information on the functioning or performance of your product. 4. Equipment incompatibility.

Traceability and markings

a. Meets PPE regulatory requirements. Notified body performing the EU type examination - b. Number of the notified body responsible for the production control of this PPE - c. Traceability: datamatrix - d. Diameter - e. Serial number - f. Year of manufacture - g. Month of manufacture - h. Batch number - i. Individual identifier - j. Standards - k. Read the Instructions for Use carefully - l. Model identification - m. Manufacturer address - o. Orientation of use - p. Nominal load - q. EN 1891 type A rope for EN 12841

Cette notice explique comment utiliser correctement votre équipement. Seuls certains usages et techniques sont présentés.

Les panneaux d'alerte vous informent de certains dangers potentiels liés à l'utilisation de votre équipement, mais il est impossible de tous les décrire. Prenez connaissance des mises à jour et informations complémentaires sur Petzl.com. Vous êtes responsable de la prise en compte de chaque alerte et de l'usage correct de votre équipement. Toute mauvaise utilisation de cet équipement sera à l'origine de dangers additionnels. Contactez Petzl si vous avez des doutes ou des difficultés de compréhension.

1. Champ d'application

Équipement de protection individuelle (EPI) contre les chutes de hauteur. Bloqueur ventral de progression sur corde.

- Bloqueur d'alpinisme et d'escalade [EN 567].
- Dispositif d'ascension pour support de travail (EN 12841 : 2006 type B).
Ce produit ne doit pas être sollicité au-delà de ses limites ou dans toute autre situation que celle pour laquelle il est prévu.

Responsabilité

ATTENTION

Les activités impliquant l'utilisation de cet équipement sont par nature dangereuses.

Vous êtes responsable de vos actes, de vos décisions et de votre sécurité.

Avant d'utiliser cet équipement, vous devez :

- Lire et comprendre toutes les instructions d'utilisation.
- Vous former spécifiquement à l'utilisation de cet équipement.
- Vous familiariser avec votre équipement, apprendre à connaître ses performances et ses limites.
- Comprendre et accepter les risques induits.

Le non-respect d'un seul de ces avertissements peut être la cause de blessures graves ou mortelles.

Ce produit ne doit être utilisé que par des personnes compétentes et avisées ou placées sous le contrôle visuel direct d'une personne compétente et avisée. Vous êtes responsable de vos actes, de vos décisions et de votre sécurité et en assumez les conséquences. Si vous n'êtes pas en mesure d'assumer cette responsabilité, ou si vous n'avez pas bien compris les instructions d'utilisation, n'utilisez pas cet équipement.

2. Nomenclature

(1) Trou de liaison torsé, (2) Gâchette, (3) Taquet de sécurité, (4) Trou de connexion sur cuissard, (5) Tôle de protection (uniquement sur CROLL S).
Matériaux principaux : corps en alliage aluminium, gâchette et tôle de protection en acier inoxydable.

3. Contrôle, points à vérifier

Votre sécurité est liée à l'intégrité de votre équipement.

Petzl conseille une vérification approfondie, par une personne compétente, au minimum tous les 12 mois (en fonction de la réglementation en vigueur dans votre pays et de vos conditions d'utilisation). Enregistrez les résultats sur la fiche de vie de votre EPI : type, modèle, coordonnées du fabricant, numéro de série ou numéro individuel, dates : fabrication, achat, première utilisation, prochains examens périodiques, défauts, remarques, nom et signature du contrôleur.

Avant toute utilisation

Sur le produit, vérifiez l'absence de fissures, déformations, marques, usure, corrosion...

Vérifiez l'état du corps, des trous de connexion, de la gâchette et du taquet de sécurité, les ressorts et l'axe de la gâchette.

Contrôlez la mobilité de la gâchette et l'efficacité de son ressort.

Vérifiez que les dents ne sont pas encrassées.

ATTENTION, si les dents sont usées ou manquantes, n'utilisez plus ce bloqueur.

Pendant l'utilisation

Il est important de contrôler régulièrement l'état du produit et de ses connexions avec les autres équipements du système. Assurez-vous du bon positionnement des équipements les uns par rapport aux autres.

ATTENTION :

- aux objets étrangers qui risquent de gêner le fonctionnement de la gâchette,
- aux éléments qui risquent d'accrocher le taquet et provoquer l'ouverture de la gâchette.

4. Compatibilité

Vérifiez la compatibilité de ce produit avec les autres éléments du système dans votre application (compatibilité = bonne interaction fonctionnelle).

Les éléments utilisés avec votre CROLL doivent être conformes aux normes en vigueur dans votre pays (mousquetons EN 12275 par exemple).

Connecteurs

Veillez à la compatibilité connecteurs/bloqueur (mise en place et fonctionnement corrects et étude des possibilités de mauvais positionnement).

5. Principe et test de fonctionnement

Il coulisse le long de la corde dans un sens et bloque dans l'autre sens.

Les dents de la gâchette amorcent le serrage puis la gâchette bloque la corde par pincement. La fente de la gâchette permet d'évacuer la boue.

6. Installation sur le harnais

Fixez l'appareil sur le harnais en passant un maillon rapide, ou un OMNI, dans le trou de connexion.

Liez le harnais torsé au trou du haut, pour que l'appareil soit bien plaqué verticalement contre le buste.

Le CROLL s'utilise uniquement connecté au harnais, sans longe.

Refermez la gâchette du CROLL lorsqu'il n'est pas utilisé, car un équipement (ou autre objet) peut se coincer dans la gorge restée ouverte.

7. Mise en place et retrait de la corde

Respectez le signe Haut et Bas.

Pour retirer la corde

Faites coulisser l'appareil vers le haut sur la corde et simultanément retirez la gâchette en actionnant le taquet.

8. Remontée sur corde

Utilisez le CROLL avec un autre bloqueur, par exemple un BASIC et une pédale. N'oubliez pas de vous attacher à ce deuxième bloqueur par une longe appropriée.

Cas de traversée en oblique

Départ corde oblique : passez la jambe sur la corde pour qu'elle soit dans l'axe du passage de corde du CROLL.

9. Courte descente

Faites coulisser légèrement l'appareil sur la corde vers le haut et simultanément poussez la gâchette avec l'index. Ne manipulez pas le taquet car il y a un risque d'ouverture intempestive.

10. EN 12841 type B - compléments d'information

Le CROLL doit être utilisé avec un dispositif de type A en contre-assurance sur la corde de sécurité.

- Le CROLL ne convient pas pour un usage dans un système d'arrêt des chutes.
- Pour répondre aux exigences de la norme EN 12841 : 2006 type B, utilisez des cordes semi-statiques (âme + gaine) EN 1891 type A de 10 à 11 mm de diamètre avec CROLL S et de 10 à 13 mm avec CROLL L.
(Nota : lors de la certification, tests effectués sur cordes CLUB Petzl 10 mm, AXIS Petzl 11 mm et KM3 Teufelberger 13 mm.)
- Utilisez un ensemble de connexion de longueur de 15 cm maximum (connecteur reliant le CROLL au point d'attache du harnais).
- La corde doit toujours être tendue entre le dispositif de réglage et l'ancrage pour limiter le risque de chute.
- Lorsque vous êtes en tension sur votre support de travail, veillez à ce que votre support de sécurité soit non chargé.
- Une surcharge dynamique est susceptible d'endommager les supports d'assrage. Charge nominale maximale : 140 kg.

11. Informations complémentaires

Ce produit est conforme au règlement (UE) 2016/425 relatif aux équipements de protection individuelle. La déclaration de conformité UE est disponible sur Petzl.com.

- Prévoyez les moyens de secours nécessaires pour intervenir rapidement en cas de difficultés.
- L'amarrage du système doit être de préférence situé au-dessus de la position de l'utilisateur et répondre aux exigences EN 795 (résistance minimum 12 kN).
- Dans un système d'arrêt des chutes, il est essentiel de vérifier l'espace libre requis sous l'utilisateur, avant chaque utilisation, afin d'éviter toute collision avec le sol, ou un obstacle, en cas de chute.
- Veillez à ce que le point d'amarrage soit correctement positionné, afin de limiter le risque et la hauteur de chute.
- Un harnais d'antichute est le seul dispositif de préhension du corps qu'il soit permis d'utiliser dans un système d'arrêt des chutes.
- Un danger peut survenir lors de l'utilisation de plusieurs équipements dans laquelle la fonction de sécurité de l'un des équipements peut être affectée par la fonction de sécurité d'un autre équipement.
- ATTENTION DANGER, veillez à ce que vos produits ne frottent pas sur des matériaux abrasifs ou pièces coupantes.
- Les utilisateurs doivent être médicalement aptes aux activités en hauteur.
- ATTENTION, être suspendu et inerte dans un harnais peut déclencher des troubles physiologiques graves ou la mort.
- Les instructions d'utilisation définies dans les notices de chaque équipement associé à ce produit doivent être respectées.
- Les instructions d'utilisation doivent être fournies à l'utilisateur de cet équipement dans la langue du pays d'utilisation.
- Assurez-vous de la lisibilité des marquages sur le produit.

Mise au rebut :

ATTENTION, un événement exceptionnel peut vous conduire à rebuter un produit après une seule utilisation (type et intensité d'utilisation, environnements d'utilisation : milieux agressifs, milieux marins, arêtes coupantes, températures extrêmes, produits chimiques...).

Un produit doit être rebuté quand :

- Il a subi une chute ou un effort important.
- Le résultat des vérifications du produit n'est pas satisfaisant. Vous avez un doute sur sa fiabilité.
- Vous ne connaissez pas son historique complet d'utilisation.
- Quand son usage est obsolète (évolution législative, normative, technique ou incompatibilité avec d'autres équipements...).

Détruisez ces produits pour éviter une future utilisation.

Pictogrammes :

A. Durée de vie illimitée - B. Températures tolérées - C. Précautions d'usage - D. Nettoyage - E. Séchage - F. Stockage/transport - G. Entretien - H. Modifications/réparations (interdites hors des ateliers Petzl, sauf pièces de rechange) - **I. Questions/contact**

Garantie 3 ans

Contre tout défaut de matière ou fabrication. Sont exclus : usure normale, oxydation, modifications ou retouches, mauvais stockage, mauvais entretien, négligences, utilisations pour lesquelles ce produit n'est pas destiné.

Panneaux d'alerte

1. Situation présentant un risque imminent de blessure grave ou mortelle. 2. Exposition à un risque potentiel d'incident ou de blessure. 3. Information importante sur le fonctionnement ou les performances de votre produit. 4. Incompatibilité matérielle.

Traçabilité et marquage

a. Conforme aux exigences du règlement EPI. Organisme notifié pour l'examen UE de type - b. Numéro de l'organisme notifié pour le contrôle de production de cet EPI - c. Traçabilité : datamatrix - d. Diamètre - e. Numéro individuel - f. Année de fabrication - g. Mois de fabrication - h. Numéro de lot - i. Identifiant individuel - j. Normes - k. Lire attentivement la notice technique - l. Identification du modèle - m. Adresse du fabricant - o. Sens d'utilisation - p. Charge nominale - q. Support EN 1891 type A pour EN 12841

Questa nota informativa spiega come utilizzare correttamente il dispositivo. Solo alcune tecniche e utilizzi sono presentati.

I segnali di attenzione vi informano di alcuni potenziali pericoli legati all'utilizzo del dispositivo, ma è impossibile descriverli tutti. Prendete visione degli aggiornamenti e delle informazioni supplementari sul sito Petzl.com.

Voi siete responsabili della considerazione di ogni avviso e dell'utilizzo corretto del dispositivo. L'uso improprio di questo dispositivo causa rischi aggiuntivi. Contattare Petzl in caso di dubbi o difficoltà di comprensione.

1. Campo di applicazione

Dispositivo di protezione individuale (DPI) contro le cadute dall'alto.

Bloccante ventrale di progressione su corda.

- Bloccante per alpinismo e arrampicata (EN 567).

- Dispositivo di salita per supporto di lavoro (EN 12841:2006 tipo B).

Questo prodotto non deve essere sollecitato oltre i suoi limiti o in qualsiasi altra situazione differente da quella per cui è destinato.

Responsabilità

ATTENZIONE

Le attività che comportano l'utilizzo di questo dispositivo sono per natura pericolose.

Voi siete responsabili delle vostre azioni, delle vostre decisioni e della vostra sicurezza.

Prima di utilizzare questo dispositivo, occorre:

- Leggere e comprendere tutte le istruzioni d'uso.

- Ricevere una formazione adeguata sul suo utilizzo.

- Acquisire familiarità con il dispositivo, imparare a conoscerne le prestazioni e i limiti.

- Comprendere e accettare i rischi indotti.

Il mancato rispetto di una sola di queste avvertenze può essere la causa di ferite gravi o mortali.

Questo prodotto deve essere utilizzato esclusivamente da persone competenti e addestrate o sottoposte al controllo visivo diretto di una persona competente e addestrata.

Voi siete responsabili delle vostre azioni, delle vostre decisioni e della vostra sicurezza e ve ne assumete le conseguenze. Se non siete in grado di assumervi questa responsabilità, o se non avete compreso le istruzioni d'uso, non utilizzare questo dispositivo.

2. Nomenclatura

(1) Foro di collegamento pettorale, (2) Fermacorda, (3) Leva di sicurezza, (4) Foro di collegamento su imbracatura bassa, (5) Lamina di protezione (solo su CROLL S).
Materiali principali: corpo in lega d'alluminio, fermacorda e lamina di protezione in acciaio inossidabile.

3. Controllo, punti da verificare

La vostra sicurezza è legata all'integrità della vostra attrezzatura.

Petzl raccomanda un controllo approfondito come minimo ogni 12 mesi da parte di una persona competente (in funzione della normativa in vigore nel vostro paese e delle vostre condizioni d'uso). Registrate i risultati nella scheda di vita del vostro DPI: tipo, modello, dati del fabbricante, numero di serie o numero individuale; date: fabbricazione, acquisto, primo utilizzo, successive verifiche periodiche; difetti, osservazioni; nome e firma del controllore.

Prima di ogni utilizzo

Verificare sul prodotto l'assenza di fessurazioni, deformazioni, segni, usura, corrosione...

Verificare lo stato del corpo, dei fori di collegamento, del fermacorda e della leva di sicurezza, le molle e l'asse del fermacorda.

Controllare la mobilità del fermacorda e l'efficacia della sua molla.

Verificare che i denti non siano sporchi.

ATTENZIONE: se mancano dei denti o se sono usurati, non utilizzare più questo bloccante.

Durante l'utilizzo

È importante controllare regolarmente lo stato del prodotto e dei suoi collegamenti con gli altri dispositivi del sistema. Assicurarvi del corretto posizionamento dei dispositivi gli uni rispetto agli altri.

ATTENZIONE:

- agli oggetti estranei che rischiano di ostacolare il funzionamento del fermacorda, e agli elementi che rischiano di agganciarsi sulla leva, provocando l'apertura del fermacorda.

4. Compatibilità

Verificare la compatibilità di questo prodotto con gli altri elementi del sistema nella vostra applicazione (compatibilità = buona interazione funzionale).

Gli elementi utilizzati con il CROLL devono essere conformi alle norme in vigore nel vostro paese (per esempio moschettoni EN 12275).

Connettori

Verificare la compatibilità connettori/bloccante (installazione e funzionamento corretti e studio delle possibilità di errato posizionamento).

5. Principio e test di funzionamento

Scorre lungo la corda in un senso, mentre nell'altro blocca.

I denti del fermacorda avviano il serraggio permettendo così al fermacorda

di bloccare la corda stringendola. La scanalatura del fermacorda permette la fuoriuscita di fango.

6. Installazione sull'imbracatura

Fissare l'apparecchio sull'imbracatura passando una maglia rapida, o un OMNI, nel foro di collegamento.

Collegare il pettorale al foro superiore, in modo che l'apparecchio aderisca bene sul busto verticalmente.

Il CROLL si utilizza esclusivamente collegato all'imbracatura senza cordino.

Richiudere il fermacorda del CROLL quando non è utilizzato poiché un dispositivo (o un altro oggetto) può incastrarsi nella gola rimasta aperta.

7. Installazione e rimozione della corda

Rispettare l'indicazione Alto e Basso.

Per togliere la corda

Far scorrere l'apparecchio sulla corda verso l'alto e contemporaneamente togliere il fermacorda azionando la leva.

8. Risalita su corda

Utilizzare il CROLL con un altro bloccante ad esempio un BASIC e un pedale. Non dimenticare di attaccarsi a questo secondo bloccante con un cordino appropriato.

Caso di traversata obliqua

Partenza corda obliqua: passare la gamba sulla corda perché sia nell'asse del passaggio di corda del CROLL.

9. Breve discesa

Far scorrere leggermente l'apparecchio sulla corda verso l'alto e contemporaneamente spingere il fermacorda con l'indice. Non manipolare la leva poiché c'è il rischio di apertura involontaria.

10. EN 12841 tipo B - informazioni supplementari

Il CROLL deve essere utilizzato con un dispositivo di tipo A in autoassicurazione sulla fune di sicurezza.

- Il CROLL non è adatto ad un utilizzo in un sistema anticaduta.

- Per rispondere ai requisiti della norma EN 12841:2006 tipo B, utilizzare delle corde semistatiche (anima + calza) EN 1891 tipo A da 10 a 11 mm di diametro con CROLL S e da 10 a 13 mm con CROLL L.

(Nota: al momento della certificazione, test effettuati su corde CLUB Petzl 10 mm, AXIS Petzl 11 mm e KM3 Teufelberger 13 mm.)

- Utilizzare un sistema di collegamento di 15 cm di lunghezza massima (connettore che collega il CROLL al punto di attacco dell'imbracatura).

- La corda deve sempre essere tesa tra il dispositivo di regolazione e l'ancoraggio per limitare il rischio di caduta.

Quando si è in tensione sul proprio supporto di lavoro, assicurarsi che il proprio supporto di sicurezza non sia caricato.

Un sovraccarico dinamico può danneggiare i supporti d'assicurazione.

Carico nominale massimo: 140 kg.

11. Informazioni supplementari

Questo prodotto è conforme al regolamento (UE) 2016/425 relativo ai dispositivi di protezione individuale. La dichiarazione di conformità UE è disponibile sul sito Petzl.com.

- Prevedere i mezzi di soccorso necessari per intervenire rapidamente in caso di difficoltà.

- L'ancoraggio del sistema deve essere preferibilmente situato al di sopra della posizione dell'utilizzatore e deve rispondere ai requisiti della norma EN 795 (resistenza minima 12 kN).

- In un sistema anticaduta, prima di ogni utilizzo, è fondamentale verificare lo spazio libero richiesto sotto l'utilizzatore, per evitare la collisione con il suolo o un ostacolo in caso di caduta.

- Assicurarsi che il punto di ancoraggio sia posizionato correttamente, per ridurre il rischio e l'altezza di caduta.

- Un'imbracatura anticaduta è l'unico dispositivo di presa del corpo che sia consentito utilizzare in un sistema anticaduta.

- Un pericolo può sopraggiungere al momento dell'utilizzo di più dispositivi in cui la funzione di sicurezza di uno dei dispositivi può essere compromessa dalla funzione di sicurezza di un altro dispositivo.

- ATTENZIONE PERICOLO, assicurarsi che i prodotti non sfregino contro materiali abrasivi o parti taglienti.

- Gli utilizzatori devono avere l'idoneità sanitaria per le attività in quota.

ATTENZIONE, la sospensione inerte nell'imbracatura può generare gravi disturbi fisiologici o la morte.

- Devono essere rispettate le istruzioni d'uso indicate nelle note informative di ogni dispositivo associato a questo prodotto.

- Le istruzioni d'uso di questo dispositivo devono essere fornite all'utilizzatore e redatte nella lingua del paese in cui il prodotto viene utilizzato.

- Assicurarsi che le marcature sul prodotto siano leggibili.

Eliminazione:

ATTENZIONE, un evento eccezionale può comportare l'eliminazione del prodotto dopo un solo utilizzo (tipo ed intensità di utilizzo, ambiente di utilizzo: ambienti aggressivi, ambienti marini, parti taglienti, temperature estreme, prodotti chimici...).

Il prodotto deve essere eliminato quando:

- Ha subito una forte caduta (o sforzo).

- Il risultato dei controlli del prodotto non è soddisfacente. Si ha un dubbio sulla sua affidabilità.

- Non si conosce l'intera storia del suo utilizzo.

- Quando il suo utilizzo è obsoleto (evoluzione delle leggi, delle normative, delle tecniche o incompatibilità con altri dispositivi...).

Distruggere i prodotti scartati per evitarne un futuro utilizzo.

Pittogrammi:

A. Durata illimitata - B. Temperature tollerate - C. Precauzioni d'uso - D.

Pulizia - E. Asciugatura - F. Stoccaggio/trasporto - G. Manutenzione - H.

Modifiche/riparazioni (proibite al di fuori degli stabilimenti Petzl salvo pezzi di ricambio) - **I. Domande/contatto**

Garanzia 3 anni

Contro ogni difetto di materiale o di fabbricazione. Sono esclusi: usura normale, ossidazione, modifiche o ritocchi, cattiva conservazione, manutenzione impropria, negligenze, utilizzi ai quali questo prodotto non è destinato.

Segnali di attenzione

1. Situazione che presenta un rischio imminente di lesione grave o mortale. 2.

Esposizione a un rischio potenziale d'incidente o lesione. 3. Informazione importante sul funzionamento o le performance del vostro prodotto. 4. Incompatibilità materiale.

Tracciabilità e marcatura

a. Conforme ai requisiti del regolamento DPI. Ente riconosciuto che interviene per l'esame UE di tipo - b. Numero dell'organismo notificato per il controllo della produzione di questo DPI - c. Tracciabilità: datamatrix - d. Diametro - e. Numero individuale - f. Anno di fabbricazione - g. Mese di fabbricazione - h. Numero di lotto - i. Identificativo individuale - j. Norme - k. Leggere attentamente l'istruzione tecnica - l. Identificazione di modello - m. Indirizzo del fabbricante - o. Senso di utilizzo - p. Carico nominale - q. Supporto EN 1891 tipo A per EN 12841

Este folleto explica cómo utilizar correctamente su equipo. Sólo se presentan algunas utilidades y técnicas.

Las señales de advertencia le informan de algunos peligros potenciales relacionados con la utilización de su equipo, pero es imposible describirlos todos. Infórmese de las actualizaciones y de la información complementaria en Petzl.com. Usted es responsable de tener en cuenta cada una de las advertencias y de utilizar correctamente su equipo. Cualquier mala utilización de este equipo originará peligros adicionales. Contacte con Petzl si tiene dudas o dificultades de comprensión.

1. Campo de aplicación

Equipo de protección individual (EPI) contra las caídas de altura.

Bloqueador ventral de progresión por cuerda.

- Bloqueador para alpinismo y escalada (EN 567).

- Dispositivo de ascensión para soporte de trabajo (EN 12841:2006 tipo B).

Este producto no debe ser solicitado más allá de sus límites o en cualquier otra situación para la que no esté previsto.

Responsabilidad

ATENCIÓN

Las actividades que implican la utilización de este equipo son por naturaleza peligrosas. Usted es responsable de sus actos, sus decisiones y su seguridad.

Antes de utilizar este equipo, debe:

- Leer y comprender todas las instrucciones de utilización.
- Formarse específicamente en el uso de este equipo.
- Familiarizarse con su equipo y aprender a conocer sus prestaciones y sus limitaciones.
- Comprender y aceptar los riesgos derivados.

El no respeto de una sola de estas advertencias puede ser la causa de heridas graves o mortales.

Este producto sólo debe ser utilizado por personas competentes y responsables, o que estén bajo el control visual directo de una persona competente y responsable. Usted es responsable de sus actos, sus decisiones y su seguridad y asume las consecuencias de los mismos. Si usted no está dispuesto a asumir esta responsabilidad o si no ha comprendido bien las instrucciones de utilización, no utilice este equipo.

2. Nomenclatura

(1) Orificio de unión torso, (2) Leva, (3) Tope de seguridad, (4) Orificio de conexión al arnés de asiento, (5) Placa de protección (únicamente en el CROLL S).

Materiales principales: cuerpo de aleación de aluminio, leva y placa de protección de acero inoxidable.

3. Control, puntos a verificar

Su seguridad está vinculada a la integridad de su equipo.

Petzl aconseja que una persona competente realice una revisión en profundidad cada 12 meses como mínimo (en función de la legislación en vigor en su país y de las condiciones de utilización). Registre los resultados en la ficha de revisión del EPI: tipo, modelo, nombre y dirección del fabricante, número de serie o número individual, fechas: fabricación, compra, primera utilización, próximos controles periódicos, defectos, observaciones, nombre y firma del inspector.

Antes de cualquier utilización

Compruebe que el producto no tenga fisuras, deformaciones, marcas, desgaste, corrosión...

Compruebe el estado del cuerpo, de los orificios de conexión, de la leva y del tope de seguridad, los muelles y el eje de la leva.

Controle la movilidad de la leva y la eficacia de su muelle.

Compruebe que los dientes no tengan suciedad.

ATENCIÓN: si faltan dientes o están desgastados, deje de utilizar este bloqueador.

Durante la utilización

Es importante controlar regularmente el estado del producto y de sus conexiones con los demás equipos del sistema. Asegúrese de la correcta colocación de los equipos entre sí.

ATENCIÓN:

- A los objetos extraños que pueden dificultar el funcionamiento de la leva.
- A los elementos que pueden engancharse con el tope de seguridad y provocar la apertura de la leva.

4. Compatibilidad

Compruebe la compatibilidad de este producto con los demás elementos del sistema en su aplicación (compatibilidad = interacción funcional correcta).

Los elementos utilizados con el CROLL deben cumplir con las normas en vigor en su país (por ejemplo, mosquetones EN 12275).

Conectores

Vigile la compatibilidad conectores/bloqueador (colocación y funcionamiento correctos y estudio de las posibilidades de posicionamiento incorrecto).

5. Principio y prueba de funcionamiento

Desliza a lo largo de la cuerda en un sentido y bloquea en el sentido contrario. Los dientes de la leva inician la presión y, después, la leva bloquea la cuerda por pinzamiento. La ranura de la leva permite evacuar el barro.

6. Instalación en el arnés

Fije el aparato al arnés pasando un maillón o un OMNI por el orificio de conexión. Una el arnés de torso al orificio superior, para que el aparato permanezca pegado verticalmente sobre el pecho.

El CROLL se utiliza únicamente conectado al arnés, sin elemento de amarre.

Cierre el gatillo del CROLL cuando no lo utilice ya que un equipo (o cualquier objeto) puede engancharse en la garganta que está abierta.

7. Instalación y retirada de la cuerda

Respete el signo Arriba y Abajo.

Para retirar la cuerda

Haga deslizar el aparato hacia arriba sobre la cuerda y simultáneamente abra la leva accionando el tope de seguridad.

8. Ascenso por cuerda

Utilice el CROLL con otro bloqueador, por ejemplo un BASIC y un estribo. No olvide engancharse a este segundo bloqueador mediante un elemento de amarre apropiado.

Caso de flanqueo oblicuo

Inicio con cuerda oblicua: pase la pierna sobre la cuerda para que esté en el eje del paso de la cuerda por el CROLL.

9. Descenso corto

Haga deslizar ligeramente el aparato hacia arriba, sobre la cuerda y, simultáneamente, empuje la leva con el dedo índice. No manipule el tope de seguridad, ya que existe el riesgo de apertura involuntaria.

10. EN 12841 tipo B - Información complementaria

El CROLL debe ser utilizado con un dispositivo de tipo A conectado a la cuerda de seguridad.

- El CROLL no es adecuado para una utilización en un sistema anticaídas.

- Para responder a las exigencias de la norma EN 12841:2006 tipo B, utilice cuerdas semiestáticas (alma + funda) EN 1891 tipo A de 10 a 11 mm de diámetro con el CROLL S y de 10 a 13 mm con el CROLL L.

(Nota: para la certificación, los ensayos se han realizado con las cuerdas CLUB Petzl 10 mm, AXI Petzl 11 mm y KM3 Teufelberger 11,5 mm).

- Utilice un conjunto de conexión de 15 cm máximo de longitud (conector que une el CROLL al punto de enganche del arnés).

- La cuerda entre el dispositivo de regulación y el anclaje siempre debe estar tensada para limitar el riesgo de caída.

Cuando esté en tensión sobre la línea de trabajo, procure que la línea de seguridad no esté cargada.

Una sobrecarga dinámica podría dañar los soportes de aseguramiento.

Carga nominal máxima: 140 kg.

11. Información complementaria

Este producto es conforme al reglamento (UE) 2016/425 relativo a los equipos de protección individual. La declaración de conformidad UE está disponible en Petzl.com.

- Prevea los medios de rescate necesarios para intervenir rápidamente en caso de dificultades.

- El anclaje del sistema tiene que estar situado, preferentemente, por encima de la posición del usuario y debe cumplir con las exigencias de la norma EN 795 (resistencia mínima 12 kN).

- En un sistema anticaídas y antes de cualquier utilización, es esencial comprobar la altura libre requerida por debajo del usuario para evitar cualquier colisión con el suelo o con un obstáculo en caso de caída.

- Asegúrese de que el punto de anclaje esté colocado correctamente para así limitar el riesgo y la altura de la caída.

- Un arnés anticaídas es el único dispositivo de presión del cuerpo que está permitido utilizar en un sistema anticaídas.

- Un peligro puede sobrevenir cuando se utilizan varios equipos en los que la función de seguridad de uno de los equipos puede verse afectada por la función de seguridad de otro equipo.

- ATENCIÓN PELIGRO: procure que sus productos no rocen con materiales abrasivos o piezas cortantes.

- Los usuarios deben ser aptos desde el punto de vista médico para las actividades en altura. ATENCIÓN: estar suspendido e inerte en un arnés puede provocar problemas fisiológicos graves o la muerte.

- Deben ser respetadas las instrucciones de utilización definidas en las fichas técnicas de cada equipo asociado a este producto.

- Las instrucciones de utilización deben entregarse al usuario de este equipo en el idioma del país de utilización.

- Asegúrese de la legibilidad de los marcados en el producto.

Dar de baja:

ATENCIÓN: un suceso excepcional puede llevarle a dar de baja un producto después de una sola utilización (tipo e intensidad de utilización, entorno de utilización: ambientes agresivos, ambientes marinos, aristas cortantes, temperaturas extremas, productos químicos...).

Un producto debe darse de baja cuando:

- Ha sufrido una caída importante (o esfuerzo).
- El resultado de las revisiones del producto no es satisfactorio. Duda de su fiabilidad.

- No conoce el historial completo de utilización.

- Cuando su utilización es obsoleta (evolución legislativa, normativa, técnica o incompatibilidad con otros equipos, etc.).

Destruya estos productos para evitar una utilización futura.

Pictogramas:

A. Vida útil ilimitada - B. Temperaturas toleradas - C. Precauciones de utilización - D. Limpieza - E. Secado - F. Almacenamiento/transporte - G. Mantenimiento - H. Modificaciones/repares (prohibidas fuera de los talleres de Petzl, excepto las piezas de recambio) - I. Preguntas/contacto

Garantía 3 años

Contra cualquier defecto del material o de fabricación. Se excluye: el desgaste normal, la oxidación, las modificaciones o retoques, el almacenamiento incorrecto, el mantenimiento incorrecto, las negligencias y las utilizaciones para las que este producto no está destinado.

Señales de advertencia

1. Situación que presenta un riesgo inminente de herida grave a mortal. 2. Exposición a un riesgo potencial de incidente o de herida. 3. Información importante sobre el funcionamiento o las prestaciones de su producto. 4. Incompatibilidad material.

Trazabilidad y marcado

a. Conforme a los requisitos del Reglamento EPI. Organismo notificado que interviene en el examen UE de tipo - b. Número del organismo notificado para el control de la producción de este EPI - c. Trazabilidad: datamatrix - d. Diámetro - e. Número individual - f. Año de fabricación - g. Mes de fabricación - h. Número de lote - i. Identificador individual - j. Normas - k. Lea atentamente la ficha técnica - l. Identificación del modelo - m. Dirección del fabricante - o. Sentido de utilización - p. Carga nominal - q. Soporte EN 1891 tipo A para EN 12841

本書では、製品の正しい使用方法を説明しています。技術や使用方法については、いくつかの例のみを掲載しています。
製品の使用に関連する危険については、警告のマークが付いています。ただし、製品の使用に関連する危険の全てをここに網羅することはできません。最新の情報や、その他の補足情報等は Petzl.com で参照できますので、定期的に確認してください。
警告および注意事項に留意し、製品を正しく使用する事は、ユーザーの責任です。本製品の誤った使用は危険を増加させます。疑問点や不明な点は(株)アルテリア (TEL 04-2968-3733) にご相談ください。

1.用途

本製品は墜落からの保護を目的として使用する個人保護用具 (PPE) です。
ロープ登用に使用するチェストアッセンダーです。
- マウンテニアリングおよびクライミング用ロープクランプ (EN 567 適合)
- 作業用ロープで使用する登高器 (EN 12841:2006 type B 適合)
本製品の限界を超えるような使用をしないでください。また、本来の用途以外での使用はしないでください。

責任

警告

この製品を使用する活動には危険が伴います。ユーザー各自が自身の行為、判断、および安全の確保についてその責任を負うこととします。

使用する前に必ず:

- 取扱説明書をよく読み、理解してください
- この製品を正しく使用するための適切な指導を受けてください
- この製品の機能とその限界について理解してください
- この製品を使用する活動に伴う危険について理解してください

これらの注意事項を無視または軽視すると、重度の傷害や死につながる場合があります。

この製品は使用方法を熟知している責任能力のある人、あるいはそれらの人から目の届く範囲で直接指導を受けられる人のみ使用してください。
ユーザー各自が自身の行為、判断、および安全の確保について責任を負い、またそれによって生じる結果についても責任を負うこととします。各自で責任がとれない場合や、その立場にない場合、また取扱説明書の内容を理解できない場合は、この製品を使用しないでください。

2.各部の名称

(1) チェストストラップアタッチメントホール、(2) カム、(3) セーフティキャッチ、(4) ハーネスアタッチメントホール、(5) ウェアプレート (CROLL S のみ)
主な素材: アルミニウム合金 (フレーム)、ステンレススチール (カム、ウェアプレート)

3.点検のポイント

器具の状態は、ユーザーの安全に大きく関係します。
ベツルは、十分な知識を持つ適任者による詳細点検を、少なくとも 12ヶ月ごとに行うことをお勧めします (国や地域における法規や、使用状態によっても変わります)。点検の結果を記録してください。点検記録に含める内容: 種類、モデル、製造者の連絡先、個別番号、製造日、購入日、初回使用時の日付、次回点検予定日、問題点、コメント、点検者の名前および署名。

毎回、使用前に

製品にひび割れ、変形、傷、磨耗、腐食等がないことを確認してください。
フレーム、アタッチメントホール、カム、セーフティキャッチ、スプリング、カムの軸の状態を確認してください。
カムの動きとスプリングの状態に問題がないことを確認してください。
歯が汚れていないことを確認してください。
警告: 歯が欠けている、または摩耗している場合は使用しないでください。

使用中の注意点

この製品および併用する器具 (連結している場合は連結部を含む) に常に注意を払い、状態を確認してください。全ての構成器具が正しくセットされていることを確認してください。
注意:
- 異物 (小石、小枝、ウェビング等) が挟まることによりカムの動きが妨げられる場合があります
- セーフティキャッチが物に引っかかると、カムが開くことがあります

4.適合性

この製品がシステムの中のその他の器具と併用できることを確認してください (併用できる = 相互の機能を妨げない)。
CROLL と併用する器具は、使用する国における最新の規格に適合していなければなりません (例: ヨーロッパにおけるコネクターの規格 EN 12275)。

コネクター

使用するコネクターがこの製品との併用に適していることを確認してください (適切にセットできること、正しく機能すること、不適切な向きにならないこと)。

5.機能の原理と確認

ロープ上を一方にスライドし、反対方向にはロックします。
カムの歯がロープを噛むことにより、フレームとの間でロープを挟みます。ロープに付いた泥等によるつまりを防ぐために、カムにはスロットがあります。

6.ハーネスへの取り付け

アタッチメントホールにクイックリンクまたは OMNI を通し、ハーネスに取り付けます。
器具が倒れないように、上部のアタッチメントホールにチェストストラップを通して締めます。
CROLL は、ランヤードを使わずに、ハーネスに直接接続して使用します。
CROLL のカムは、使用していないときは必ず閉じてください。カムを開いたままにしていると、その他の器具等が挟まる危険があります。

7.ロープの取り付けと取り外し

上下の向きを示すマーキングを確認してください。

ロープからの取り外し方法

器具を上からスライドさせながら、セーフティキャッチを開いてカムを解除してください。

8.ロープ登高

CROLL とフットループを取り付けた別のロープクランプ (BASIC 等) を使用します。必ず別のロープクランプとハーネスを適切なランヤードで連結してください。

斜めにトラバースする場合

ロープが斜めになっている箇所に登り始める時は、ロープをまわりたいで、ロープが CROLL に対して平行に流れるようにしてください。

9.短い距離の下降

器具をゆっくりと上にスライドさせながら人差し指でカムを下に押してください。その際、指を挟まないよう注意してください。セーフティキャッチは操作しないでください。不意にカムを解除してしまう危険があります。

10.EN 12841 type B について

CROLL は、必ずバックアップ用ロープにセットしたタイプ A のバックアップ器具と併用してください。

- CROLL は、フォールアレストシステムでの使用には適していません
- EN 12841:2006 タイプ B の要求事項を満たすためには、CROLL S には直径 10~11 mm、CROLL L には直径 10~13 mm の、EN 1891 タイプ A に適合したセミスタティックロープを使用する必要があります。
(認証テストではベツル製 CLUB 10 mm および AXIS 11 mm、トイフェルベルガー製 KM3 13 mm のロープが使用されました)
- CROLL をハーネスのアタッチメントポイントに連結するコネクターは、長さが 15 cm を超えないものを使用してください
- 器具に衝撃荷重がかかるのを避けるため、ロープ (器具と支点の間) はたるませず、常にテンションがかかった状態を保つ必要があります
作業用ロープにテンションをかけている時に、バックアップ用ロープにはテンションがかかっていないことを確認してください。
動的に過度な荷重がかかると、バックアップ用ロープが損傷する可能性があります。
最大使用荷重: 140 kg

11.補足情報

本製品は個人保護用具に関する規則 (EU) 2016/425 に適合しています。EU 適合宣言書は Petzl.com で確認できます。
- ユーザーは、この製品の使用中に問題が生じた際にすみやかに対処できるよう、レスキュープランとそれに必要となる装備をあらかじめ用意しておく必要があります
- システム用のアンカーは、ユーザーの体より上にとるようにしてください。アンカーは、最低でも 12 kN の強度を持ち、EN 795 の要求事項を満たしていなければなりません
- フォールアレストシステムでは、墜落した際に地面や障害物に衝突することがないように、毎回使用前に十分なクリアランスがユーザーの下に確保されていることを確認する必要があります
- 墜落距離を短くし、危険を少なくするため、アンカーが適切な位置に設置されていることを確認してください
- フォールアレストシステムで身体をサポートに使用できるのは、フォールアレストハーネスのみです
- 複数の器具を同時に使用する場合、1つの器具の安全性が、別の器具の使用によって損なわれることがあります
- 警告、危険: 製品がざらざらした箇所や尖った箇所でごすれないように注意してください
- ユーザーは、高所での活動が行える良好な健康状態にあることが必要です。警告: ハーネスを着用して動きの取れない状態のまま吊り下げられると、重度の傷害や死に至る危険があります
- 併用する全ての用具の取扱説明書をよく読み、理解してください
- 取扱説明書は、製品と一緒にユーザーの手に届かなければなりません。また、取扱説明書は製品が使用される国の言語に訳されていないければなりません
- 製品に記されたマーキングが読めなくならないように注意してください

廃棄基準:

警告: 極めて異例な状況においては、1回の使用で損傷が生じ、その後使用不可能になる場合があります (劣悪な使用環境、海に近い環境での使用、鋭利な角との接触、極端な高/低温下での使用や保管、化学薬品との接触等)。
以下のいずれかに該当する製品は以後使用しないでください:
- 大きな墜落を止めた、あるいは非常に大きな荷重がかかった
- 点検において使用不可と判断された。製品の状態に疑問がある
- 完全な使用履歴が分からない
- 該当する規格や法律の変更、新しい技術の発達、また他の器具との併用に適さない等の理由で、使用には適さないと判断された
このような製品は、以後使用されることを避けるため廃棄してください。

アイコン:

A.耐用年数 (特に設けていません) - B.使用温度 - C.使用上の注意 - D.クリーニング - E.乾燥 - F.保管/持ち運び - G.メンテナンス - H.改造/修理 (パーツの交換を除き、ベツルの施設外での製品の改造および修理を禁じます) - I.問い合わせ

3年保証

原材料および製造過程における全ての欠陥に対して適用されます。以下の場合は保証の対象外とします: 通常の磨耗や傷、酸化、改造や変更、不適切な保管方法、メンテナンスの不足、事故または過失による損傷、不適切または誤った使用方法による故障。

警告のマーク

1.重傷または死につながるおそれがあります。2.事故や怪我につながる危険性があります。3.製品の機能や性能に関する重要な情報です。4.してはいけない内容です。

トレーサビリティとマーキング

a.個人保護用具の規格の要求事項に適合。EU 型式検定を行った公認認証機関 - b.この個人保護用具の製造を監査する公認機関の ID 番号 - c.トレーサビリティ: データマトリクスコード - d.直径 - e.個別番号 - f.製造年 - g.製造用 - h.ロット番号 - i.個体識別番号 - j.規格 - k.取扱説明書をよく読んでください - l.モデル名 - m.製造者住所 - o.使用方向 - p.使用荷重 - q.EN 12841 適合には EN 1891 type A 適合ロープを使用

Эта инструкция показывает, как правильно использовать ваше снаряжение. Данная инструкция по эксплуатации представляет только некоторые правильные способы и техники использования вашего снаряжения. Предупредительные знаки информируют вас только о некоторых потенциальных рисках, связанных с использованием вашего снаряжения. Инструкция не описывает все возможные риски. Регулярно проверяйте сайт Petzl.com, там вы найдете последние версии данного документа и дополнительную информацию. Лично вы несете ответственность за соблюдение всех мер предосторожности и за правильное использование своего снаряжения. Неправильное использование данного снаряжения может привести к возникновению дополнительных рисков. В случае возникновения каких-либо сомнений или трудностей обращайтесь в компанию Petzl.

1. Область применения

Средство индивидуальной защиты (СИЗ) для защиты от падения с высоты. Брюшной веревочный зажим для позиционирования на канате.
- Веревоочный зажим для альпинизма и скалолазания (EN 567).
- Устройство позиционирования на канатах типа В для подъема по рабочему канату (ГОСТ Р EN 12841-2006 тип В).
Данное изделие не должно подвергаться нагрузке, превышающей предел его прочности, и использоваться в ситуациях, для которых оно не предназначено.

Ответственность

ВНИМАНИЕ

Деятельность, связанная с использованием данного снаряжения, опасна по своей природе.

Лично вы несете ответственность за свои действия и решения.

Перед использованием данного снаряжения вы должны:
- Прочитать и понять все инструкции по эксплуатации.
- Пройти специальную подготовку по применению данного снаряжения.
- Ознакомиться с потенциальными возможностями вашего снаряжения и ограничениями по его применению.
- Осознать и принять возможные риски, связанные с использованием этого снаряжения.

Игнорирование любого из этих предупреждений может привести к серьезным травмам и даже к смерти.

Это изделие может использоваться только лицами, прошедшими специальную подготовку, или под непосредственным контролем компетентного лица. Лично вы несете ответственность за свои действия, решения и безопасность, и только вы отвечаете за последствия этих действий. Если вы не способны взять на себя ответственность за использование данного снаряжения или если вы не поняли инструкции по эксплуатации, не используйте данное снаряжение.

2. Составные части

(1) Отверстие для присоединения наплечных ремней, (2) Кулачок, (3) Защелка безопасности, (4) Отверстие для присоединения привязи для положения сидя, (5) Износостойчивая пластина (только у CROLL S).
Основные материалы: корпус – из алюминиевого сплава, кулачок и износостойчивая пластина – из нержавеющей стали.

3. Осмотр изделия

Ваша безопасность напрямую связана с состоянием ваших СИЗ. Petzl рекомендует проводить плановый осмотр СИЗ компетентным лицом как минимум каждые 12 месяцев (в зависимости от местного законодательства в вашей стране, а также от условий использования снаряжения). Результаты планового осмотра заносятся в инспекционную форму вашего СИЗ, которая должна содержать следующую информацию: тип СИЗ, модель, контактная информация производителя, серийный или индивидуальный номер, дата изготовления, дата покупки, дата первого использования, дата следующего планового осмотра, дефекты, примечания, имя и подпись инспектора.

Перед каждым использованием

Убедитесь в отсутствии трещин, деформаций, отметин, следов износа и коррозии и т.д.
Проверьте состояние корпуса, присоединительных отверстий, кулачка, пружин и защелки безопасности.
Убедитесь, что кулачок подвижен и его защелка функционирует правильно. Зубцы не должны быть загрязнены.
ВНИМАНИЕ: если зубцы изношены или отсутствуют, прекратите использовать зажим.

Во время каждого использования

Важно регулярно следить за состоянием снаряжения и его присоединением к другим элементам системы. Убедитесь в том, что все элементы снаряжения правильно расположены друг относительно друга.
ВНИМАНИЕ:
- к посторонним предметам, которые могут помешать правильной работе кулачка,
- к предметам, за которые может зацепиться защелка безопасности, вызвав открытие кулачка.

4. Совместимость

Проверьте совместимость этого снаряжения с другими элементами системы в контексте вашей задачи (совместимость означает хорошее, эффективное взаимодействие).
Снаряжение, которое вы используете с вашим CROLL, должно соответствовать местному законодательству в вашей стране (например, карабины EN 12275).

Соединительные элементы

Убедитесь в совместимости соединительных элементов и веревочного зажима (правильность установки, работоспособность и отсутствие риска неправильного позиционирования).

5. Принцип работы и функциональная проверка

Устройство скользит по канату в одном направлении и зажимает канат при движении в противоположном направлении.
Зубья кулачка входят в оболочку каната, вследствие чего кулачок зажимает канат. Через прорезь в кулачке удаляется грязь.

6. Присоединение к привязи

Установите устройство на привязи, пропустив соединительное звено («рапид») или OMNI через присоединительное отверстие.
Пристегните грудную обвязку к верхнему отверстию так, чтобы устройство вертикально прилегло к груди.
CROLL устанавливается непосредственно на привязь, без использования стропа.
Закрывайте кулачок зажима CROLL, если он не используется, во избежание застревания в зажиме элементов снаряжения или других предметов.

7. Установка и снятие с каната

Следует обращать внимание на указатель Up/Down (Вверх/Вниз).

Снятие с каната

Подвиньте зажим вверх по канату с одновременным отведением защелки безопасности вниз и наружу.

8. Подъем по канату

Используйте зажим CROLL вместе с другим зажимом (например, BASIC) и стремнем для ноги. Всегда пристраховывайтесь ко второму зажиму подходящим стропом.

Косой траверс

Если подъем осуществляется по наклонному канату: прижимайте канат верхней частью ноги, чтобы он шел параллельно желобку зажима CROLL.

9. Короткий спуск

Подвиньте зажим вверх по канату и одновременно надавите на кулачок указательным пальцем. Не трогайте защелку безопасности ввиду риска непроизвольного открытия кулачка.

10. ГОСТ Р EN 12841 тип В - дополнительная информация

CROLL предназначен для использования с устройствами типа А, присоединенными к канату обеспечения безопасности.

- CROLL не предназначен для использования в системах защиты от падения.
- Для выполнения требований ГОСТ Р EN 12841-2006 тип В используйте канаты с сердечником низкого растяжения (сердечник + оболочка), отвечающие ГОСТ Р EN 1891 тип А, диаметром от 10 до 11 мм для CROLL S и от 10 до 13 мм для CROLL L.
(Примечание: сертификационные тесты были проведены на канатах CLUB Petzl 10 мм, AXIS Petzl 11 мм и KM3 Teufelberger 13 мм.)
- Используйте набор соединительных элементов длиной не более 15 сантиметров (соединительный элемент для соединения CROLL с точкой крепления привязи).
- Для снижения риска падения следите за тем, чтобы канат, расположенный между устройством и точкой анкерного крепления, был всегда натянута.
- Не нагружайте канат обеспечения безопасности, если ваш рабочий канат находится под нагрузкой.
- Сильная динамическая нагрузка может повредить элементы страховочной системы.
Максимальная номинальная нагрузка: 140 кг.

11. Дополнительная информация

Данное устройство отвечает требованиям норм (ЕС) 2016/425, касающихся средств индивидуальной защиты. Декларация о соответствии требованиям ЕС находится на сайте Petzl.com.

- Вы должны иметь план спасательных работ и средства для быстрой его реализации на случай возникновения чрезвычайных ситуаций.
- Точку анкерного крепления для системы желательнее располагать над пользователем, и она должна отвечать ГОСТ Р EN 795 (допустимая нагрузка – не менее 12 кН).
- При использовании системы защиты от падения очень важно проверять перед началом работ наличие минимальной необходимой глубины свободного пространства под работником, чтобы избежать удара о препятствие или о землю в случае падения.
- Следите за тем, чтобы точка анкерного крепления была правильно установлена, чтобы свести к минимуму возможность срыва и уменьшить высоту падения.

Стропная привязь для защиты от падения – единственное устройство для удержания тела человека, которое может использоваться в системах защиты от падения.
- В случае использования вместе разных видов снаряжения может возникнуть опасная ситуация, когда безопасная работа одного элемента снаряжения может быть нарушена безопасной работой другого элемента снаряжения.
- **ВНИМАНИЕ, ОПАСНОСТЬ!** следите за тем, чтобы ваше снаряжение не терлось об абразивные поверхности и острые предметы.
- Пользователи, работающие на высоте, должны иметь медицинский допуск к такому виду работ. **ВНИМАНИЕ:** зависание в привязи без движения может привести к серьезным травмам и даже к смерти.

- Инструкции по эксплуатации для любого снаряжения, связанного с использованием данного изделия, также должны быть приняты во внимание.
- Инструкция по эксплуатации должна поставляться вместе с оборудованием и на языке страны, в которой используется данное оборудование.
- Убедитесь в том, что маркировка изделия может быть прочитана.

Выборка снаряжения:

ВНИМАНИЕ: особые обстоятельства могут вызвать уменьшение срока службы изделия, вплоть до однократного применения; например: способ и интенсивность использования, воздействие окружающей среды, воздействие морской среды, работа с агрессивными химическими веществами, экстремальные температуры, контакт с острыми гранями и т.д.
Немедленно выбраковывайте любое снаряжение, если:
- Оно подвергалось воздействию сильного рывка или большой нагрузке.
- Оно не удовлетворяло требованиям при осмотре. У вас есть сомнения в его надежности.
- Вы не знаете полную историю его эксплуатации.
- Когда оно устарело и более не соответствует новым стандартам, законам, технике или оно не совместимо с другим снаряжением и т.д.
Чтобы избежать дальнейшего использования выбракованного снаряжения, его следует уничтожить.

Рисунки:

А. Срок службы неограничен - В. Допустимый температурный режим - С. Меры предосторожности - D. Чистка - Е. Сушка - F. Хранение/ транспортировка - G. Обслуживание - Н. Модификация/ремонт (запрещены вне мастерских Petzl, за исключением заменяемых частей) - I. Вопросы/ контакты

Гарантия 3 года

От любых дефектов материала и производственных дефектов. Гарантия не распространяется на следующие случаи: нормальный износ, окисление, изменение конструкции или переделка изделия, неправильное хранение и плохой уход, повреждения, вызванные небрежным отношением к изделию, а также использование изделия не по назначению.

Предупредительные знаки

1. Ситуация, представляющая неизбежный риск получения серьезных травм или ведущая к смерти. 2. Ситуация, представляющая риск возникновения несчастного случая или получения травм. 3. Важная информация о работе или о характеристиках вашего снаряжения. 4. Техническая несовместимость.

Прослеживаемость и маркировка продукции

а. Отвечает требованиям стандартов, относящихся к СИЗ. Зарегистрированная организация, которая провела проверку на соответствие стандартам ЕС - б. Номер организации, осуществляющей производственный контроль данного СИЗ - с. Прослеживаемость: матрица данных - d. Диаметр - e. Серийный номер - f. Год изготовления - g. Месяц изготовления - h. Номер партии - i. Индивидуальный номер изделия - j. Стандарты - k. Внимательно читайте инструкцию по эксплуатации - l. Идентификация модели - m. Адрес производителя - o. Направление использования - p. Номинальная нагрузка - q. EN 1891 тип А - канат для использования с устройством EN12841

这份说明书将向您解释如何正确使用您的装备。这里只描述正确无误的技术和使用方法。

警示标志将告知您使用该装备时的潜在危险，但并不完全详尽。请登录Petzl.com查阅更新和附加信息。

您有责任阅读每一条警示且正确使用您的装备。任何错误的使用都将造成额外危险。如果您有任何疑问或对于理解这些文件有困难的话，请联系Petzl。

1.应用范围

用于坠落保护的個人保护设备（PPE）。

绳索行进用腹式上升器。

- 用于登山及攀爬的抓绳器（EN 567）。

- 绳索调整装备（EN 12841:2006 type B）。

使用该产品时，不可超出其负荷限制，也不可用于设计之外的用途。

责任

警告

凡涉及及使用此装备的活动都具有一定危险性。

您应对个人的行动、决定和安全负责。

在使用此装备前，您必须：

- 阅读并理解全部使用指南。

- 针对其正确使用方法，进行特定训练。

- 熟悉您的装备，了解其性能及使用限制。

- 理解并接受所涉及到的危险。

一旦忽视上述任何一条警告，将有可能造成严重伤害甚至死亡。

该产品必须由有能力且负责的人来使用，或在有能力且负责的人，直接目视监督下使用。

您应对个人的行动、决定和安全负责并承担后果。如果您无法承担相关责任或无法完全理解本使用说明，那么不要使用此装备。

2.部件名称

(1) 胸带连接孔，(2) 凸轮，(3) 安全开关，(4) 座式安全带连接孔，(5) 耐磨片（仅限于CROLL S）。

主要材料：铝合金框架、不锈钢凸轮和耐磨片。

3.检测、检查要点

您的安全和您装备的状态密切相关。

Petzl建议至少每12个月请专业人员进行全面检测（根据每个国家现行法规以及具体使用情况）。在您的PPE检查表格中记录：类型、型号、生产商信息、序列号或独立编码，生产、购买、第一次使用和下一次检查日期，问题、评论、检查者姓名和签名。

每次使用前

检查产品是否存在断裂、变形、划痕、过度磨损、腐蚀等迹象。

检查框架、连接孔、凸轮和安全闸、弹簧和凸轮轴的状态。

检查凸轮能否活动及其弹簧的弹性。

检查制动齿上无任何污垢。

注意：如果咬齿磨损或缺失，请不要使用这个上升器。

每次使用时

定期检查产品状况及其与系统内其他设备的连接状况，是至关重要的。确保系统内所有设备均互相正确连接。

警告：

- 小心外物会妨碍凸轮的操作。

- 小心安全闸有可能被外物缠住而使凸轮打开。

4.兼容性

验证该产品在操作时与其他组件的兼容性（兼容性=良好的功能互动）。

与您的CROLL配合使用的设备必须符合您所在国家的现行标准（如：EN 12275锁扣标准）。

锁扣

检查锁扣/上升器是否兼容（安装及运行是否正常，进行错误安装可能性测试）。

5.功能原理及测试

它能够沿着绳索向一个方向滑动，当它向另一方向移动时则会卡死。

凸轮尖齿咬住绳索，然后凸轮夹住绳索从而使其固定不动。凸轮的凹槽可将污泥排出。

6.安装在安全带上

只需将一把快速连接锁扣或OMNI穿入连接孔，即可将设备连接到安全带上。

将胸式安全带连接到上方的孔里，使设备保持垂直在胸前。

CROLL只能连接安全带使用，不用挽索。

当不使用时关闭CROLL的凸轮，如果打开，工具或其他物体可能会卡着它。

7.安装与取下绳索

注意上/下方向指示标记。

移除绳索

把上升器沿绳索往上滑动，同时打开安全闸以移除凸轮。

8.沿绳索上升

使用CROLL配合其他绳夹装备（如BASIC）及脚蹬环。始终将您自己用合适的挽索与这第二个绳夹装备相连。

有角度的横向攀登情况

在有角度的绳索上升时，用腿跨过绳索，保持绳索与CROLL的绳槽平行。

9.短距下降

把上升器轻轻地沿绳索向上滑动，同时用食指按下凸轮。注意不要按动安全闸，因为这样凸轮有意外打开的危险。

10.EN 12841 type B - 附加信息

CROLL必须与一个安装于另一绳索（安全绳）的type A备份装备一同使用。

- CROLL不适用于止坠系统。

- 为符合EN 12841:2006 type B标准，使用CROLL S时，选取直径10-11毫米（绳芯+绳皮）EN 1891 type A的半静力绳；使用CROLL时，选取直径10-13毫米的半静力绳。

（注：认证时，使用的测试绳索是CLUB Petzl 10 mm、AXIS Petzl 11 mm和KM3 Teufelberger 13 mm。）

- 使用最长15厘米的连接设备（连接器将CROLL和安全带相连）。

- 为降低坠落风险，在绳索调整装备和保护点之间的绳索必须处于紧绷状态。

当工作绳处于紧绷状态时，请确保安全绳没有受力。

超负荷的冲击有可能损伤保护绳索。

最大负重：140公斤。

11.附加信息

该产品符合欧盟2016/425个人保护设备法规。请登录Petzl.com查看符合欧盟标准声明。

- 您必须制定必要的救援方案，以便遇到困难时可以迅速实施。

- 系统的固定点最好置于使用者之上，而且应符合EN 795标准（最小拉力为12kN）。

- 在止坠系统中，每次使用前都必须检查使用者下方是否留有足够的净空距离，从而避免在坠落时与地面或障碍物发生碰撞。

- 确保固定点正确放置，从而降低坠落的风险并缩短坠落距离。

- 防坠落安全带是止坠系统中唯一可用来支撑身体的装备。

- 当多个装备组合在一起使用时，一件装备的安全功能可能会影响另一件装备的安全功能，从而导致危险情况的出现。

- 危险警告：保护好您的装备，避免与粗糙面或尖锐物直接摩擦。

- 使用者的身体条件必须适合高空作业。警告：无意识地悬挂于安全带上，可能导致严重的伤害甚至死亡。

- 任何装备在与此装备一同使用时，必须严格遵守其使用说明。

- 使用说明必须以产品使用国家的语言提供给使用者。

- 确保产品上的标记清晰可见。

淘汰您的装备：

警告：一次意外事故可能导致产品在首次使用后即被淘汰，这取决于使用方式及强度、使用环境（严酷的环境、海洋环境、尖锐边缘、极限温度、化学产品等）。

何时需要淘汰您的装备：

- 经历过严重冲击（或负荷）。

- 无法通过产品检测。您对其安全性产生怀疑。

- 您不清楚产品的全部使用历史。

- 因为法律、标准、技术或与其它装备不兼容等问题，而不得淘汰。

销毁这些产品，以防将来误用。

图标：

A.无限制的寿命 - B.可接受的温度 - C.使用注意 - D.清洁 - E.干燥 - F.存放/运输 - G.维护 - H.改装/维修（不能在Petzl以外的地方修理，除了更换零件） - I.问题/联系

3年质保

针对材料或生产上的缺陷。例外：正常的磨损、氧化、自行改装或改良、不正确存放、欠佳的保养、使用疏忽或用于非该产品设计之用途。

警告标志

1.表示有即刻产生严重伤害或死亡风险的情况。2.表示有潜在的意外或伤害风险。3.表示产品在功能或性能方面的重要信息。4.表示装备的不兼容性。

可追溯性及标示

a.符合PPE标准的要求。进行EU测试的机构 - b.为PPE做生产检测的机构序号 - c.追踪：信息 - d.直径 - e.独立编码 - f.生产年份 - g.生产月份 - h.序列号 - i.独立身份识别号 - j.标准 - k.仔细阅读说明书 - l.型号识别 - m.生产商地址 - o.使用方向 - p.正常负荷 - q.EN 1891 type A EN 12841绳索

본 설명서는 장비를 정확하게 사용하는 방법을 설명한다. 특정 기술 및 사용방법만을 소개한다. 사용자의 장비 사용과 관련된 잠재적인 위험에 대한 정보를 전달한다. 모든 것을 설명하는 것은 불가능하다. 최신 정보 및 추가 정보는 Petzl.com을 확인한다. 각각의 경고 내용 확인 및 정확한 장비 사용은 사용자에게 책임이 있다. 장비의 오용은 추가적인 위험을 야기할 수 있다. 본 설명서를 이해하는데 어려운 점이나 의문점이 있으면 (주) 안나푸르나로 연락한다.

1. 적용 분야

이 장비는 추락 보호의 용도로 사용되는 개인 보호구이다 (PPE).

- 로프 등강용 복부 로프 크래프,
- 산악 등반 및 등산용 로프 크래프 (EN 567),
- 작업 로프용 등강 장비 (EN 12841:2006 type B),
- 본 제품은 자체 강도 이상으로 힘을 가해서는 절대 안되며 제작 용도 이외의 다른 목적으로 사용되어서는 안 된다.

책임

주의사항
이 장비의 사용과 관련된 활동은 위험성이 내재되어 있다. 자신의 행동이나 결정, 그리고 안전에 대한 책임은 사용자에게 있다.

- 이 장비를 사용하기 전에, 반드시 알아야 할 사항:
- 사용에 관한 모든 설명서를 읽고 이해하기.
- 장비의 적합한 사용을 위한 구체적인 훈련 받기.
- 장비의 사용법과 사용 한도에 대해 숙지하고 친숙해지기.
- 관련된 위험을 이해하고 숙지하기.

이런 경고를 유념하지 않으면 심각한 부상이나 사망을 초래할 수 있다.

본 장비는 전문가와 책임질 수 있는 사람만이 사용할 수 있고, 전문가에 의해 직접적으로 눈으로 볼 수 있는 통찰 아래 사용되어야 한다. 행동이나 결정, 그리고 안전에 대한 책임은 사용자에게 있으며 결과물에 대해 예측할 수 있어야 한다. 모든 위험을 책임질 능력이 없거나 그런 위치에 있지 않다면, 그리고 사용설명서를 충분히 이해하지 못했다면 본 장비를 사용하지 않는다.

2. 부분명칭

- (1) 가슴 끈 부착 구멍, (2) 캠, (3) 안전 장치, (4) 안전벨트 부착 구멍, (5) 마모 판 (오로지 CROLL S),
주요 재질: 프레임 (알루미늄 합금), 캠, 마모 판 (스테인리스 스틸).

3. 검사 및 확인사항

사용자의 안전은 장비의 상태와 연관성이 있다. 폐출은 적어도 일년에 한 번 이상 전문가의 세부 검사를 받을 것을 권장한다 (사용 국가의 현재 규정과 사용자의 사용 환경에 따를 것). PPE 장비 서식에 유형, 모델, 제조자 정보, 일련번호 또는 개별 번호, 제조일, 구매일, 최초 사용일, 검사 내용, 문제점, 검사관의 이름 및 서명 등의 PPE 검사 결과를 기록한다.

매번 사용 전에

- 제품에 균열, 변형, 자극, 마모, 부식 등이 없는지 확인한다.
프레임, 연결 구멍, 캠, 안전 정지 장치, 스프링, 캠 굴대의 상태를 확인한다.
캠의 움직임과 스프링의 효율성을 확인한다.
톱니의 상태를 확인한다.
경고: 톱니가 빠졌거나 마모되었다면 로프 크래프를 사용하지 않는다.

제품 사용 중

- 제품의 상태와 장비에 연결된 다른 장비와의 연결 부분을 정기적으로 검사하는 것이 매우 중요하다. 장비에 연결된 모든 아이템들이 잘 연계되어 정확한 위치에 놓여 있는지 확인한다.
주의사항:
- 캠의 작동에 방해할 일으킬 수 있는 이물질
- 안전 정지 장치가 걸려 캠이 열릴 수 있는 상황

4. 호환성

본 제품이 사용자 다른 장비와 호환 되는지 확인한다 (호환이 된다 = 순기능적 상호작용). CROLL와 함께 사용되는 장비는 사용 국가의 현재 기준에 부합되어야 한다(예, EN 12275 카라비너).

연결장비

연결장비/로프 크래프 호환성 (설치, 올바른 기능 및 잘못된 위치 확보 가능성)을 확인한다.

5. 성능 원칙 및 테스트

한 쪽 방향에서는 로프가 미끄러지지만, 반대쪽에서는 로프가 잠긴다. 캠의 톱니가 캠과 프레임 사이에 로프를 죄어 움직이지 못하게 한다. 캠의 홈이 진흙을 떨어낸다.

6. 안전벨트에 설치하기

연결고리 또는 OMNI를 연결 구멍에 통과시켜 장비를 안전벨트에 부착한다. 장비가 수직 위치에서 고정되도록 뒤 구멍 쪽으로 상단 안전벨트를 채운다. CROLL은 랜야드 없이 안전벨트에 직접 연결될 때만 사용된다. 캠이 열린 상태에서는 장비나 다른 물체가 캠에 끼일 수 있기 때문에, 사용하지 않을 때는 CROLL 크래프의 캠을 닫는다.

7. 로프 설치 및 제거

위/아래 표시를 확인한다.

로프를 제거하기 위해

캠이 움직이지 않도록 안전 잠금 장치를 열고 장비를 로프 위쪽으로 움직인다.

8. 로프 오르기

다른 로프 크래프 (예, BASIC) 및 발 고리와 함께 CROLL을 사용한다. 항상 스스로 적당한 랜야드를 사용하여 보조 로프 크래프를 부착한다.

약으로 이동하기

같이 잡힌 로프상에서 시작하는 경우, 로프 위로 다리를 걸쳐 CROLL의 로프 이동 통로와 각도가 평행을 이루도록 한다.

9. 짧은 하강

장비를 살짝 밀어 올리면서 동시에 집게 손가락으로 넣어 캠을 아래로 밀어낸다. 캠이 무의식적으로 열리는 위험이 발생할 수 있으므로 안전 잠금 장치를 조작하지 않는다.

10. EN 12841 B 유형 - 추가 정보

CROLL은 반드시 제 2의 (안전) 로프상에서 A 유형의 백업 장치와 함께 사용해야 한다.

- CROLL은 추락 제동 시스템에 사용하기에 적합치 않다.
- EN 12841:2006 유형 B 표준의 요구 사항을 충족하기 위해서, 891 유형 A 로우 스트레치 케르멘를 로프를 사용한다: 직경 10-11mm, CROLL S 및 10-13mm CROLL L. (비고: 인증 실험은 Petzl CLUB 10 mm, Petzl AXIS 11 mm 및 Teufelberger KM3 13 mm 로프로 시행되었다.)
- 최대 길이가 15cm 인 연결장비 (CROLL을 안전벨트 부착 지점에 연결하는 연결장비)를 사용한다.
- 추락의 위험을 줄이기 위해, 로프 조절 장치와 앵커 사이의 로프에 여유가 생기지 않도록 한다.
작업 로프 상에서 텐션을 받은 상태라면 안전 로프에 하중이 실리지 않도록 해야 한다.
동적 초과 하중은 안전 로프를 손상시킬 수 있다.
정상적인 최대 하중: 140 kg.

11. 추가 정보

본 제품은 개인 보호 장비에 관한 규정 (EU) 2016/425 의 필수 요건에 부합한다. EU 표준 적합성 선언서는 Petzl.com에서 확인 가능하다.

- 장비 사용 도중에 우연히 부딪치게 될 위험에 대비하여, 반드시 신속하게 이행할 수 있는 구조 계획과 방법을 가지고 있어야 한다.
- 장치의 확보 지점은 사용자 위치보다 위에 설치되어야 하고, 반드시 EN 795 규정의 요건을 충족해야 한다 (최소강도 12 kN).
- 추락 제동 시스템에서, 매번 사용 전 지면에 충돌하거나 추락 시 방해물을 피하기 위해 사용자 아래로 필요한 이격거리를 확인하는 것은 필수이다.
- 위험 및 추락 높이를 제한하기 위해 확보지점이 정확히 위치하고 있는지 확인한다.
- 추락 제동 안전대는 추락 제동 시스템에서 사용자의 신체를 지탱하는 장비로만 사용된다.
- 여러 개의 장비를 함께 사용할 때 한 가지 장비의 안전 성능이 다른 장비의 작동과 연관되어 있다면 위험한 상황을 불러올 수 있다.
- 경고 - 위험: 장비가 거칠거나 날카로운 표면에 마찰되지 않도록 주의한다.
- 사용자는 고소 활동 시 신체적 문제가 없어야 한다.
경고: 안전벨트에서 자력으로 행동할 수 없는 상태로 매달리는 것은 심각한 부상이나 사망을 초래할 수 있다.
- 이 제품과 함께 사용되는 각 장비의 사용 설명서에 반드시 따른다.
- 본 제품의 사용설명서는 장비가 사용되는 국가의 언어로 제공되어야만 한다.
- 제품의 마킹은 알아볼 수 있는 상태여야 한다.

장비 폐기 시점:

- 경고: 제품의 수명은 제품의 형태, 사용 강도 및 사용 환경에 따라 단 한번의 사용으로도 줄어들 수도 있다 (가진 환경, 고소 환경, 날카로운 모서리, 극한의 기온, 화학 제품 등).
다음과 같은 상태에서는 제품 사용을 중단한다.
- 심한 추락이나 하중을 받은 적이 있는 경우,
- 검사에 통과하지 못한 경우. 장비의 보존상태가 의심되는 경우,
- 장비에 대한 기록을 전혀 모를 경우.
- 적용 규정, 기준, 기술의 변화 또는 다른 장비와 호환되지 않는 경우 등.
이러한 장비가 다시 사용되는 일이 없도록 폐기할 것.

제품 참조:

- A. 수명: 무제한 - B. 허용 온도 - C. 사용 주의사항 - D. 세탁 - E. 건조 - F. 보관/운반 - G. 제품 관리 - H. 수리/수선 (폐출 시설 외부에서는 부품 교체를 제외한 수리 금지) - I. 문의사항/연락

3년간 보증

원자재 또는 제조상의 결함에 대해 3년간의 보증기간을 갖는다. 제외: 일반적인 마모 및 찢김, 산화, 제품 변형 및 개조, 부적절한 보관, 올바르게 사용하지 않은 유지 관리, 사용자 부주의, 제작 용도 이외의 사용 등.

주의 사항

- 1. 심각한 부상 또는 사망의 갑작스런 위험이 존재하는 상황. 2. 사고 또는 부상의 잠재적인 위험에 노출. 3. 사용자의 장비의 성능 및 작업 수행에 대한 중요한 정보. 4. 장비 비호환성.

추적 가능성과 제품 부호

A. PPE 규정의 요구 사항을 충족한다. EU 유형 시험 수행 기관 - b. 본 PPE의 생산 관리를 수행하는 인증 기관의 번호 - c. 추적 가능성: 데이터 매트릭스 - d. 직경 - e. 일련 번호 - f. 제조 년도 - g. 제조일 - h. 배치 번호 - i. 개별 식별번호 - j. 기준 - k. 사용 설명서를 주의 깊게 읽는다 - l. 모델 식별 - m. 제조업체 주소 - o. 사용 방향 - p. 공칭 하중 - q. EN 12841에 대한 EN 1891 A 유형 로프

